

# Grande enquête roc14

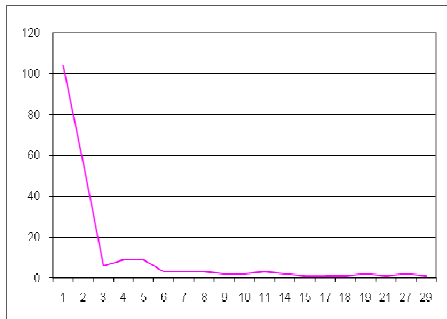
## janvier 2011

### Histoire de l'enquête :

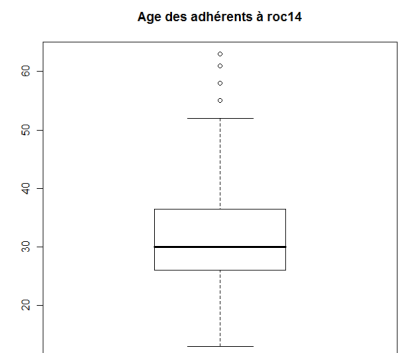
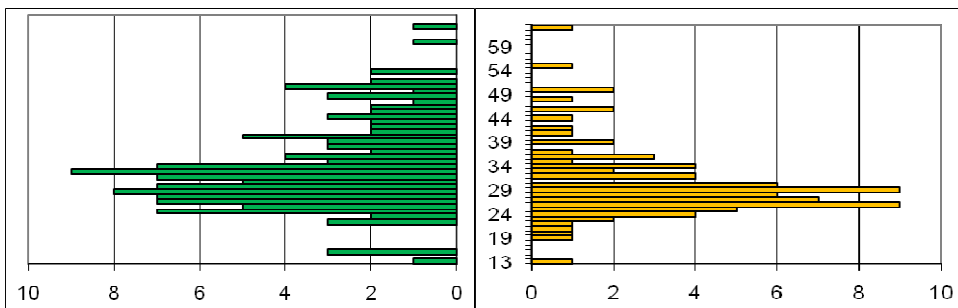
Après celle réalisée en été 2010, auprès des participants à l'AG de fin d'année, il s'est trouvé nécessaire d'en refaire une qui toucherait le plus d'adhérents (donc diffusée sur internet) et avec des questions plus affinées.

### Résultats :

211 personnes ont répondu à l'enquête, dont un adhérent V12 qu'on supprime de l'analyse (puisque'on veut étudier les axes d'améliorations de roc14). Les  $\frac{3}{4}$  des participants répondent dans les 2 jours (*graph 1*).

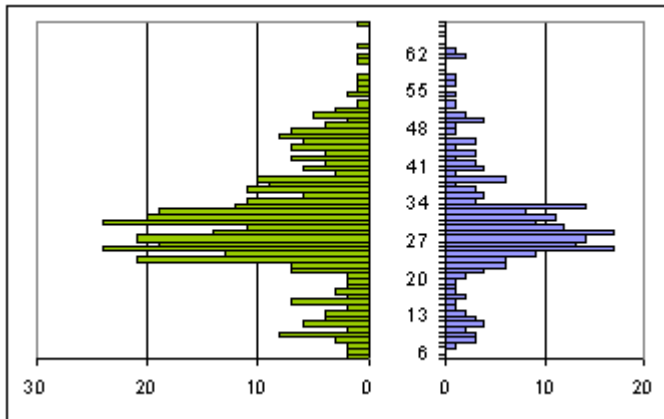


*Graphique 1 : Nombre de répondants à l'enquête en fonction du temps (jour 1 = jour de diffusion du questionnaire sur internet)*



*Graphiques 2 et 3 : Pyramide et boîte à moustache des âges des répondants à l'enquête.*

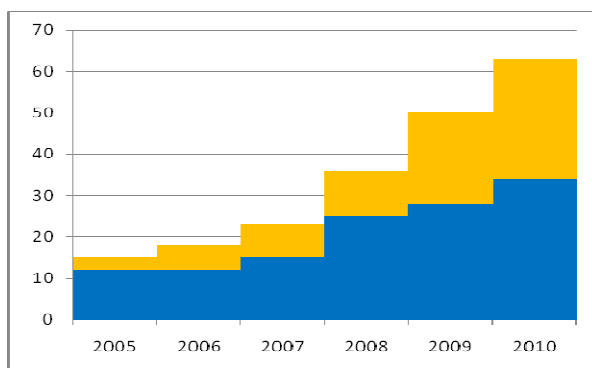
62 % des enquêtés sont des hommes, et 38% sont des femmes. L'âge moyen est de 33 ans, et la médiane est à 30 ans (une fois retirés les 5 mineurs). Les hommes sont significativement plus vieux (34 ans en moyenne) que les femmes (31 ans) (test de Student,  $p\text{ value}=0,02$ ). Cependant, avec les données sur l'ensemble de la population dont nous disposons, l'écart d'âge n'apparaît plus comme significatif (hommes : 34 ans en moyenne, et les femmes, 32 ans.  $p\text{ value}=0,10$ ).



Graphique 4 : Pyramide des âges de l'ensemble de la population roc14.

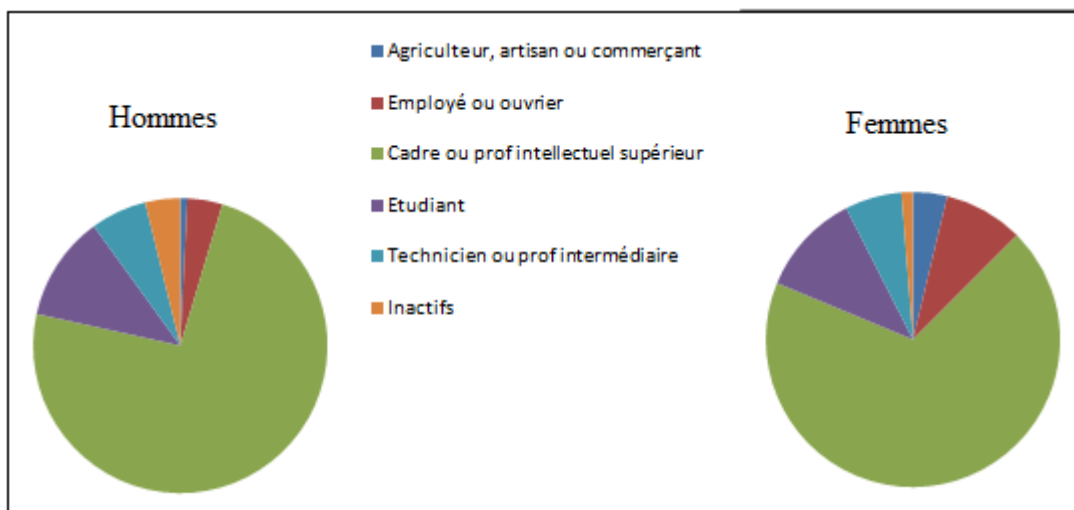
L'âge à l'arrivée (en comptant les ados actuels) est de 30,7 ans en moyenne (31,4 pour les hommes et 29,4 pour les femmes). La moitié est arrivée entre 10 et 28 ans, et l'autre moitié, entre 28 et 63 ans.

30% des répondants sont arrivés en septembre 2010, âgés alors de 29 ans en moyenne. (Les années passées, l'âge moyen à l'inscription allait de 30 à 34 ans, sans qu'on puisse dégager de réelles tendances d'évolution).



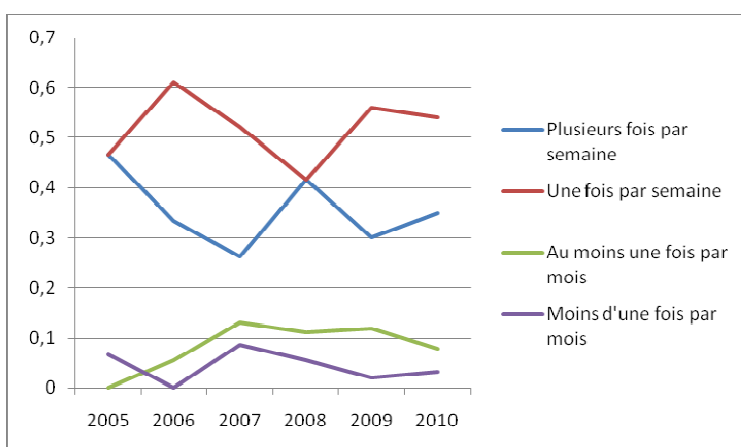
Graphique 5 : Distribution des adhérents en fonction de leur année d'arrivée à roc 14 (bleu pour les hommes et orange pour les femmes).

La part des femmes arrivant à roc 14 progresse. Ainsi, en 2005, elles étaient 20% à s'inscrire à l'association, alors qu'en 2010, cette proportion est passée à 46% ! Ou alors, elles restent moins longtemps que les hommes, et celles qui se sont inscrites en 2005 ne sont plus là aujourd'hui.



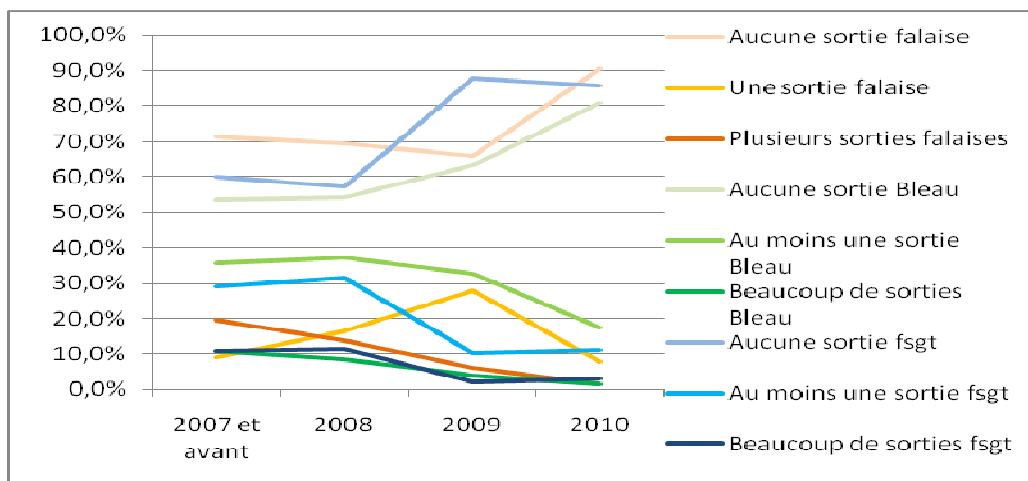
Graphique 6 : Répartition des adhérents en fonction de leur catégorie socio-professionnelle pour chaque genre.

Roc14 compte 72% de cadres ou profession intellectuelle supérieure, 11% d'étudiant, 6% de technicien ou profession intermédiaire, 6% d'employé ou d'ouvrier, 3% d'inactifs et 2% d'agriculteurs, artisans ou commerçants.



Graphique 7 : Répartition des grimpeurs en fonction de leur fréquence d'utilisation de la salle et de leur année d'inscription.

Au vue des résultats du Chi<sup>2</sup>, on ne rejette pas l'hypothèse d'indépendance entre taux de fréquentation du mur, et année d'inscription ( $p.value > 0.78$ ). Les derniers arrivés ne viennent pas plus souvent que les autres à la salle.

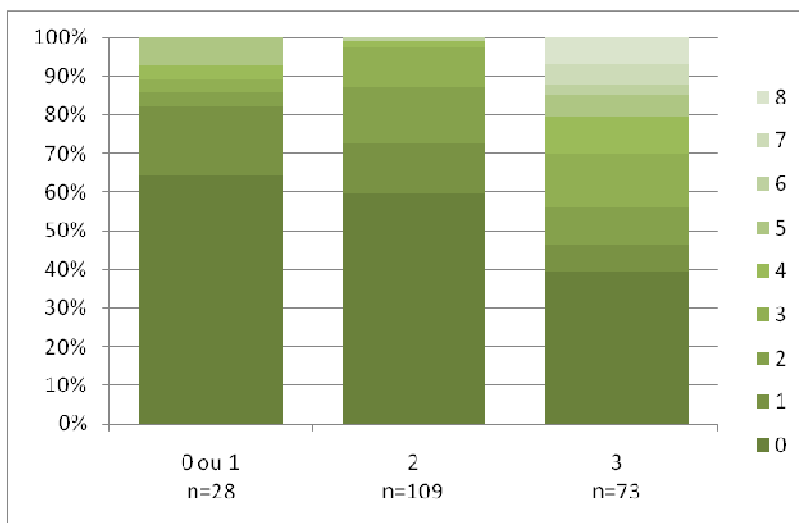


**Graphique 8 :** Répartition des adhérents selon leur participation aux sorties, pour chaque année d'inscription (pour avoir des effectifs suffisants, nous avons regroupé les arrivées de 2005 à 2007).

Plus les grimpeurs arrivent tard dans l'association, plus la probabilité de participer aux sorties est faible. Ainsi, 50% des inscrits avant 2008 sont allés au moins une fois à Bleau, contre seulement 20% des nouveaux arrivés en 2010. De même, 20% des plus anciens sont allés plusieurs fois en falaise, contre moins de 2% pour les derniers inscrits.

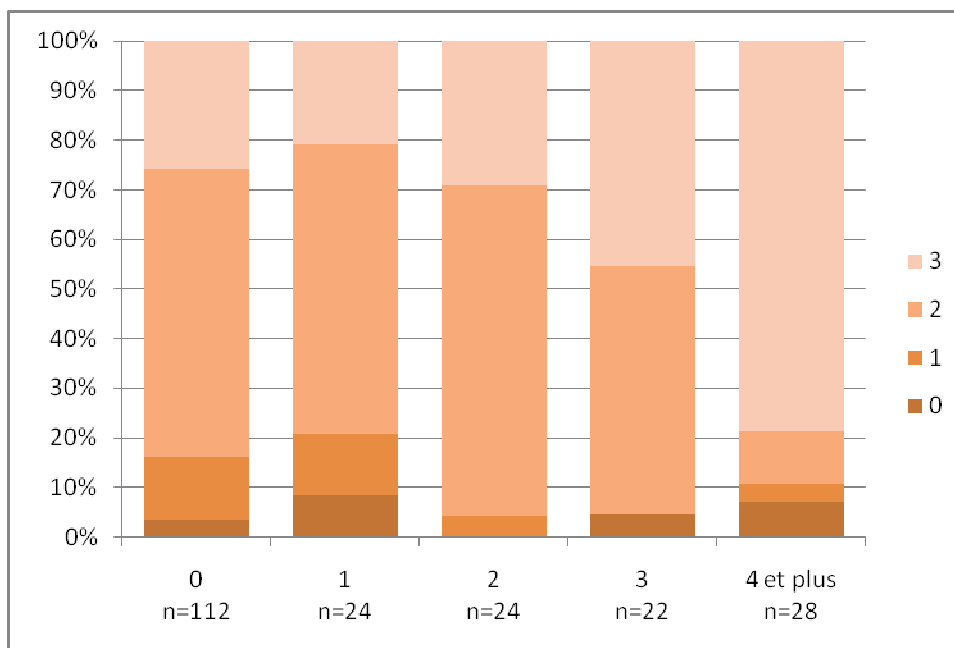
Le pic constaté pour la sortie falaise des inscrits en 2009 (courbe orange) pourrait s'expliquer par les nombreuses sorties initiation qui ont eu lieu.

Au total, sur notre échantillon de 210 adhérents, 110 n'ont fait aucune sortie, 36 ont fait un seul type de sortie (Bleau, falaise ou fsgt), 43 ont fait 2 types, et 21 ont tout essayé.



**Graphique 9 :** Répartition des taux de participations aux sorties pour chaque degré de fréquentation de la salle. La "note de participation aux sorties" va de 0, pour ceux qui ne sont jamais allés ni à Bleau, ni en falaise, ni à d'autres sorties fsgt, à 8 pour ceux qui ont fait "plusieurs sorties" falaise, qui sont allés "souvent" à Bleau, et qui ont également "souvent" participé aux autres sorties fsgt. La "note de fréquentation de la salle" va de 0 pour ceux qui viennent moins d'une fois par mois au mur, à 3 pour ceux qui viennent plusieurs fois par semaine.

**Lecture :** 40% des grimpeurs qui viennent plusieurs fois par semaine au mur n'ont fait aucune sortie. Ce pourcentage passe à 65% quand on regarde les adhérents qui viennent moins d'une fois par semaine à la salle.

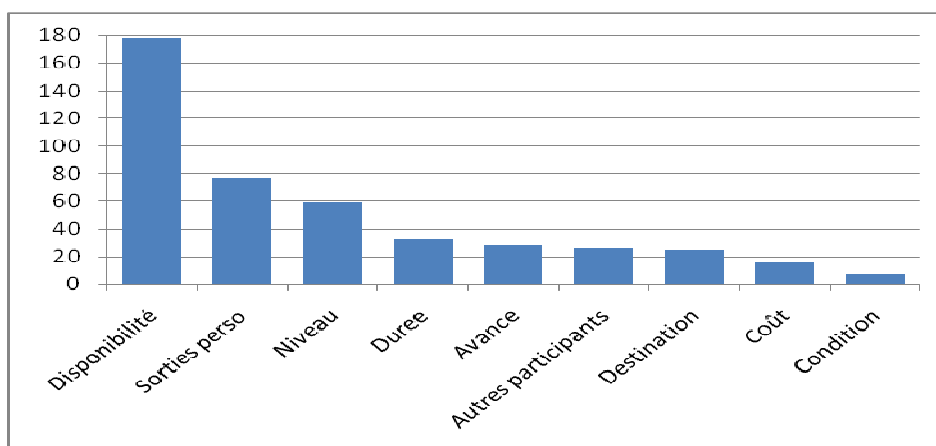


*Graphique 10 : Répartition des taux de fréquentation de la salle pour chaque degré de participation aux sorties.*

Les deux graphiques précédents semblent montrer un lien entre fréquentation régulière du mur et participation active aux sorties. Ainsi, 15% des grimpeurs qui viennent plusieurs fois par semaine au mur ont un indice de sorties supérieur ou égal à 6, ce qui est le cas de moins d'1% des grimpeurs venant 1 fois par semaine ou moins souvent au mur.

Réciproquement, 80% des grimpeurs ayant une note de sortie supérieure ou égale à 4 viennent au mur plusieurs fois par semaine, alors que 20% des grimpeurs ayant une note de sortie égale à 1 viennent moins d'une fois par semaine au mur.

Le taux de participation semble plus faible chez les femmes (elles sont 43% dans la catégorie avec une note inférieure à 3, contre 34% avec une note supérieure ou égale à 5), mais rien de significatif d'après le test de Student ( $p\text{ value} = 0,371$ ).



*Graphique 11 : Nombre de personnes invoquant chaque raison expliquant leur participation ou non aux sorties.*

Les causes les moins invoquées sont le coût et les conditions du séjour (transport, hébergement), et elles sont invoquées par des personnes différentes.

Sans équivoque, c'est la disponibilité des grimpeurs qui leur permettra, ou non, de participer aux sorties. Le niveau est une cause non négligeable, et est proportionnellement plus invoqué par les derniers inscrits que par les anciens (44% de la cohorte 2010, et 13% pour les cohortes précédent 2008).

	Connait mais ne consulte pas	Connait et consulte	Ne connait pas	<b>Total</b>
Site internet	51,9%	43,8%	4,3%	<b>100</b>
Newsletter	36,7%	52,9%	10,5%	<b>100</b>
Tableau d'affichage	31,0%	65,2%	3,8%	<b>100</b>
Collectif	50,5%	17,6%	31,9%	<b>100</b>

*Tableau 1 : Répartition des adhérents pour chaque mode de communication, en fonction de leur appréciation de ceux-ci.*

Le collectif est le moyen de communication le moins connu, et le moins fréquenté par les adhérents. A l'inverse, le tableau d'affichage est consulté par les 2/3 des grimpeurs.

Les 8 personnes qui ne connaissent pas le tableau d'affichage connaissent soit la newsletters, soit le site internet. Il n'y a donc personne qui ne connaisse aucune source d'information.

	Homme n=130	Femme n=80
Aucun, vous ne connaissiez pas	0,0%	1,3% <sup>1</sup>
La newsletter	17,7%	22,5%
Le bouche à oreille	18,5%	13,8%
Le collectif d'animation	3,8%	7,5%
Le site internet	13,8%	10,0%
Le tableau d'affichage	43,1%	45,0%
Rien, ca ne vous intéresse pas	3,1%	0,0%
<b>Total</b>	<b>100</b>	<b>100</b>

*Tableau 2 : Répartition des adhérents en fonction de leur mode de communication préféré.*

<sup>1</sup> Il s'agit d'une femme qui connait seulement l'existence du site internet mais qui ne le consulte pas, qui vient au mur 1 fois par semaine, et qui aimerait plus d'informations sur les sorties.

	Faible n=88	Moyenne n=66	Enorme n=56
Aucun, vous ne connaissiez pas	1,1%	0,0%	0,0%
La newsletter	26,1%	19,7%	8,9%
Le bouche à oreille	9,1%	21,2%	23,2%
Le collectif d'animation	2,3%	1,5%	14,3%
Le site internet	17,0%	9,1%	8,9%
Le tableau d'affichage	40,9%	47,0%	44,6%
Rien, ca ne vous intéresse pas	3,4%	1,5%	0,0%
<b>Total</b>	<b>100</b>	<b>100</b>	<b>100</b>

*Tableau 3 : Mode de communication privilégié en fonction du taux de présence à la salle et aux sorties. (faible = note inférieure à 3, moyen = note inférieure à 5, énorme = note de 5 à 11).*

La newsletter et le site internet (moyens consultables à distance) sont préférés par 43% des personnes qui viennent peu à la salle et en sortie, et par moins de 18% des personnes qui viennent régulièrement au mur et aux sorties. A l'inverse, le bouche à oreille marche mieux chez les grimpeurs qui sortent souvent.

	Jeune n=53	Moyen n=151	Vieux n=52
Aucun, vous ne connaissiez pas	0,0%	0,0%	1,9%
La newsletter	18,9%	19,8%	19,2%
Le bouche à oreille	11,3%	15,8%	21,2%
Le collectif d'animation	1,9%	9,9%	0,0%
Le site internet	9,4%	15,8%	9,6%
Le tableau d'affichage	54,7%	36,6%	48,1%
Rien, ca ne vous intéresse pas	3,8%	2,0%	0,0%
<b>Total</b>	<b>100</b>	<b>100</b>	<b>100</b>

*Tableau 4 : Mode de communication privilégié en fonction du groupe d'âge (jeune < 27 ans, moyen < 37 ans, et vieux >=37 ans).*

Le bouche à oreille semble être plus apprécié en vieillissant, puisqu'il passe de 11% chez les jeunes, à 21% chez les vieux.

	Homme	Femme
Pas du tout impliqué	29,7%	56,3%
Peu impliqué	53,1%	33,8%
Assez impliqué	13,3%	7,5%
Très impliqué dans l'association	3,9%	2,5%
<b>Total</b>	<b>100</b>	<b>100</b>

*Tableau 5 : Degré d'implication des adhérents en fonction du sexe.*

Les hommes se déclarent plus impliqués que les femmes dans l'association (17% contre 10%).

	Jeune	Moyen	Vieux
Pas du tout impliqué	49,1%	39,0%	31,4%
Peu impliqué	43,4%	41,0%	56,9%
Assez impliqué	7,5%	13,0%	11,8%
Très impliqué dans l'association	0,0%	7,0%	0,0%
<b>Total</b>	<b>100</b>	<b>100</b>	<b>100</b>

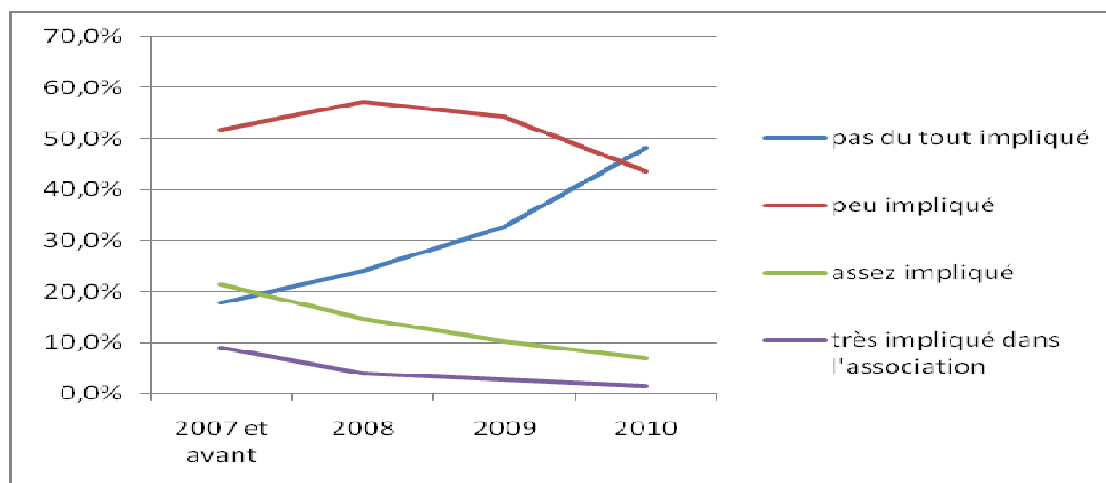
*Tableau 6 : Degré d'implication des adhérents en fonction du groupe d'âge (jeune < 27 ans, moyen < 37 ans, et vieux >=37 ans).*

Les plus de 36 ans sont moins nombreux que les moins de 27 ans à se déclarer pas du tout impliqués (31% contre 49%).

	Faible	Moyenne	Enorme
Pas du tout impliqué	57,5%	36,9%	16,1%
Peu impliqué	37,9%	58,5%	42,9%
Assez impliqué	4,6%	4,6%	28,6%
Très impliqué dans l'association	0,0%	0,0%	12,5%
<b>Total</b>	<b>100</b>	<b>100</b>	<b>100</b>

Tableau 7 : Degré d'implication des adhérents en fonction de leur fréquence de participation aux sorties et d'utilisation de la salle.

Les plus impliqués sont âgés de 27 à 37 ans et ont un fort taux de présence à la salle et en sorties.



Graphique 12 : Répartition des adhérents selon leur implication, pour chaque année d'inscription (pour avoir des effectifs suffisants, nous avons regroupé les arrivées de 2005 à 2007).

Que vous manque-t-il pour que vous vous impliquiez plus :	
Du temps	159
Des compétences	43
De la confiance en vous	33
De la motivation	28
Des informations	25
Rien, déjà impliqué	12
Rien, pas intéressé	5
Convivialité	1
Habiter sur Paris	1
L'âge requis	1
Acheter plus souvent des prises	1
Déjà encadrant CAF	1
Disponibilités par rapport aux contraintes familiales	1
Animation du collectif	1
Plus d'échange, discussion	1

Tableau 8 : Distribution des grimpeurs en fonction des causes invoquées pour expliquer leur degré d'implication dans l'association.



De même que pour les sorties, la première raison invoquée pour expliquer la faible implication dans l'association est la disponibilité.

### **Reproches / Questions / Remarques**

Il manque un pan

Le déroulement des inscriptions (frise le ridicule, n'est pas adapté aux familles ou aux gens qui travaillent => solution proposée : un système de parrainage, ou un tirage au sort, ou ne renouveler l'inscription que si on a participé/encadré au moins une fois dans l'année)

Il faudrait plus d'encadrements pour les séances parents-enfants (prendre exemple chez grimpe 13)

Plus d'informations sur les sorties (notamment pour les débutants : préciser le niveau requis, les mettre toutes sur le site internet)

Plus d'aide pédagogique, de coaching pour les débutants

Il manque de la chaleur humaine, les groupes sont déjà formés, les gens viennent par binôme, il faudrait pouvoir favoriser l'intégration des nouveaux

On fait culpabiliser les gens qui ne s'impliquent pas, on les traite de consuméristes, alors que ce n'est pas de leur faute (contraintes familiales).

Les fêtes et AG ont lieu en banlieue, donc c'est dur de venir y participer avec des enfants

Plus de grimpe pour adultes sur le créneau parents-enfants

Plus de créneaux (le midi, pour les ados, l'été et en général)

Il faudrait solliciter plus les gens pour leur donner envie de s'impliquer

Il faudrait un site internet plus avancé avec le topo des voies et sa mise à jour envisageable par plusieurs membres en direct

Il manque une seconde salle à Nice

Plus de sorties falaise pour les débutants

Ouverture des créneaux aux gens de l'extérieur

Un local propre à roc14 pour se retrouver sans subir les horaires du gymnase

La gym suédoise du mercredi

Des sorties nécessitant de prendre moins de jours de congé

Il faudrait plus de gens impliqués

Il manque une poutre pour faire des tractions torse-nu

Plus de séances manip

Les voies (pas assez renouvelées, pas toutes formidables)

Trop de monde le lundi soir

Manque de communication

La formation pédagogique de l'encadrant semble légère

La couleur du T-shirt

Il faudrait un aide-mémoire pour les exercices d'échauffement

Pourrait-on rouvrir des inscriptions midi en cours d'année ?

Y-a-t-il des sorties ski/ski de rando ?

Bonne idée de créer d'autres associations comme roc14 dans d'autres arrondissements de Paris.

Les actions de roc14 non liées à l'escalade ne sont pas réellement visibles (ex : implication écologique)

Beaucoup de pratiquants considèrent roc14 comme une salle privée et ne respectent pas toujours les référents (surtout le lundi)

Le mur et les cordes sont sales. Y-a-il une séance nettoyage de prévue ?

Peu de partage avec les autres clubs FSGT d'escalade

Beaucoup de mots d'encouragements et de félicitations, mais également pas mal de reproche, notamment sur l'encadrement des séances parents-enfants, sur le coaching des débutants (le soirée tutorat est donc une bonne idée, mais ils n'ont pas toujours l'occasion d'y assister), et sur l'insertion des nouveaux. Les "responsables" de roc14 passent pour des êtres culpabilisateurs qui n'ont pas de contraintes et ne veulent donc pas comprendre le

manque d'implication des autres membres, mais à qui on demande encore plus (coaching, organisation de soirées, une bonne humeur constante, plus de créneaux (donc plus d'encadrements)).

Certains aimeraient bien participer plus, mais ne se sentent pas sollicités directement, et ne savent pas vraiment à qui s'adresser (nettoyage de la salle, analyse ou création d'enquête...)